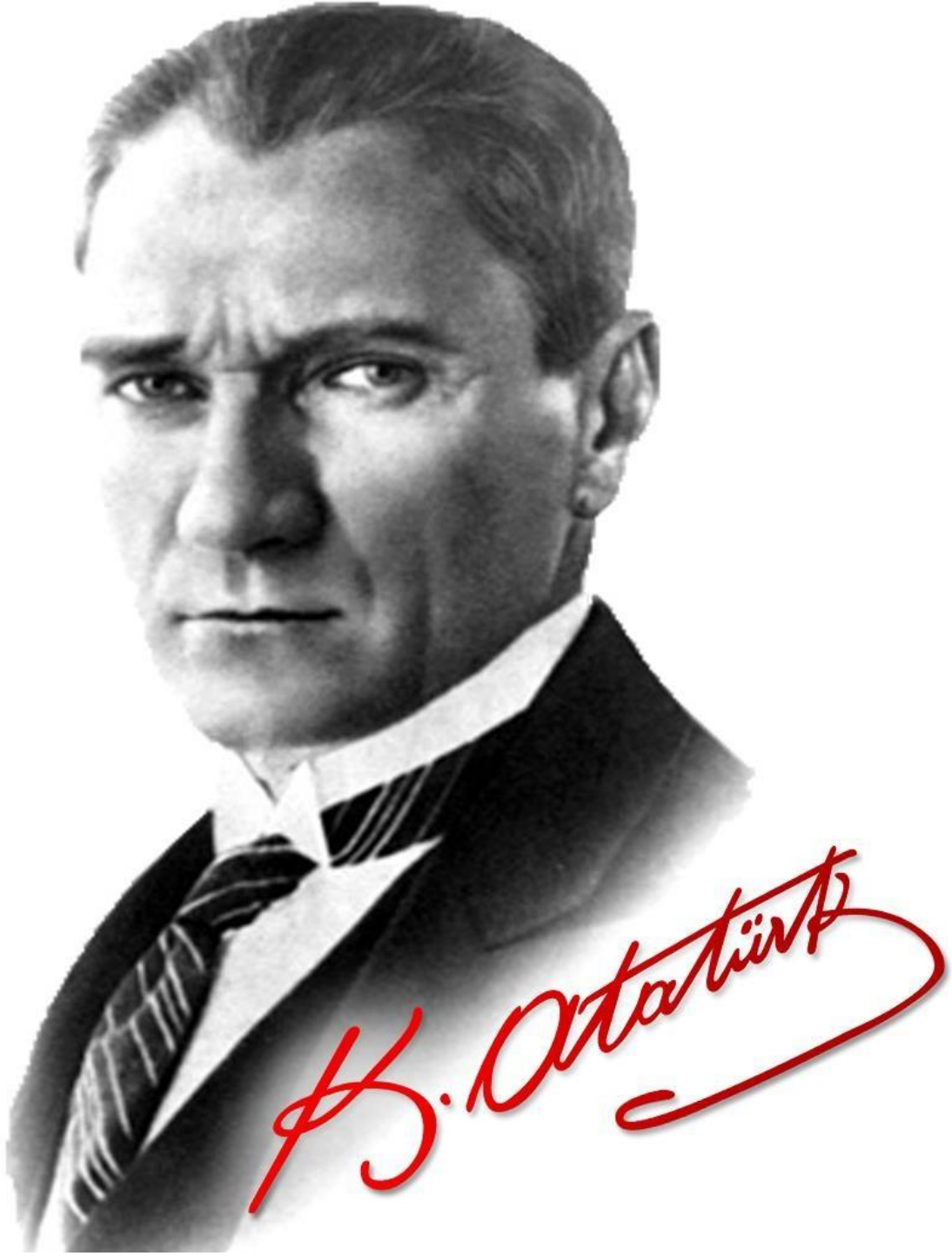


T.C
ATAKUM KAYMAKAMLIĐI
ATAKUM ORTAOKULU MÜDÜRLÜĐÜ



ATAKUM ORTAOKULU
2024-2028 STRATEJİK PLAN

ATAKUM-2024



“Çalışmadan, yorulmadan, üretmeden, rahat yaşamak isteyen toplumlar, önce haysiyetlerini, sonra hürriyetlerini ve daha sonrada istiklal ve istikballerini kaybederler”.

Mustafa Kemal ATATÜRK

Okul/Kurum Bilgileri

İli: SAMSUN		İlçesi: ATAKUM	
Adres:	İstiklal Mah. 861. Sk. No:60	Coğrafi Konum (link)	41°19'35.7"N 36°15'55.4"E
Telefon Numarası:	03625026194	Faks Numarası:	
e- Posta Adresi:	731370@meb.k12.tr	Web sayfası adresi:	https://atakumortaokulu.meb.k12.tr/
Kurum Kodu:	731370	Öğretim Şekli:	İkili Eğitim (Tam Gün/İkili Eğitim)



Geçmişten günümüze gelirken var olan yaratıcılığın getirdiği teknolojik ve sosyal anlamda gelişmişliğin ulaştığı hız, artık kaçınılmazları da önümüze sererek kendini göstermektedir. Güçlü ekonomik ve sosyal yapı, güçlü bir ülke olmanın ve tüm değişikliklerde dimdik ayakta durabilmenin kaçınılmazlığı da oldukça büyük önem taşımaktadır. Gelişen ve sürekliliği izlenebilen, bilgi ve planlama temellerine dayanan güçlü bir yaşam standardı ve ekonomik yapı; stratejik amaçlar, hedefler ve planlanmış zaman diliminde gerçekleşecek uygulama faaliyetleri ile (STRATEJİK PLAN) oluşabilmektedir.

”Başarının Yeni Adresi” olmak için öğrenci merkezli bir eğitim sistemini benimseyen Okulumuz misyon, vizyon ve stratejik planını ilk olarak 2019 yılında belirlemiştir. Okulumuz, daha iyi bir eğitim seviyesine ulaşmak düşüncesiyle sürekli yenilenmeyi ve kalite kültürünü kendisine ilke edinmeyi amaçlamaktadır.

Kalite kültürü oluşturmak için eğitim ve öğretim başta olmak üzere insan kaynakları ve kurumsallaşma, sosyal faaliyetler, alt yapı, toplumla ilişkiler ve kurumlar arası ilişkileri kapsayan 2024-2028 stratejik planı hazırlanmıştır.

Stratejik Plan' da belirlenen hedeflerimizi ne ölçüde gerçekleştirdiğimiz, plan dönemi içindeki her yıl sonunda gözden geçirilecek ve gereken revizyonlar yapılacaktır.

Planın hazırlanmasında emeği geçen Strateji Yönetim Ekibi'ne ve uygulanmasında yardımcı olacak İlçe Milli Eğitim Müdürlüğü olmak üzere tüm kurum ve kuruluşlara öğretmen, öğrenci ve velilerimize teşekkür ederim.

Başöğretmen Hasan KAYA
Okul Müdürü

İÇİNDEKİLER

SUNUŞ	4
1.GİRİŞ VE STRATEJİK PLAN HAZIRLIK SÜRECİ	6
1.1.STRATEJİ GELİŞTİRME KURULU VE STRATEJİK PLAN EKİBİ.....	8
1.2.PLANLAMA SÜRECİ.....	8
2. DURUM ANALİZİ	9
2.1. KURAMSAL	
TARİHÇE.....	10
2.2.UYGULANMAKTA OLAN STRATEJİK PLANIN DEĞERLENDİRİLMESİ.....	11
2.3.YASAL YÜKÜMLÜLÜKLER VE MEVZUAT ANALİZİ.....	12
2.4.ÜST POLİTİKA BELGELERİNİN ANALİZİ.....	13
2.5.FAALİYET ALANLARI İLE ÜRÜN VE HİZMETLERİN BELİRLENMESİ.....	14
2.6.PAYDAŞ ANALİZİ.....	15
2.7.KURULUŞ İÇİ ANALİZ.....	18
2.7.1.Teşkilat Yapısı.....	18
2.7.2.İnsan Kaynakları.....	19
2.7.3.Teknolojik Düzey	20
2.7.4.Mali Kaynaklar.....	21
2.7.5.İstatistiki Veriler	22
2.8.DIŞ ÇEVRE ANALİZİ (POLİTİK, EKONOMİK, SOSYAL, TEKNOLOJİK, YASAL VE ÇEVRESEL	
ANALİZ).....	24
2.9.GÜÇLÜ VE ZAYIF YÖNLER İLE FIRSATLAR VE TEHDİTLER (GZFT) ANALİZİ.....	25
2.10.TESPİT VE İHTİYAÇLARIN BELİRLENMESİ.....	27
3.GELECEĞE BAKIŞ.....	28
3.1.MİSYON.....	28
3.2.VİZYON.....	28
3.3.TEMEL DEĞERLER.....	29
4.AMAÇ, HEDEF VE STRATEJİLERİN BELİRLENMESİ.....	30
4.1.AMAÇLAR.....	31
4.2.HEDEFLER.....	32
4.3.PERFORMANS GÖSTERGELERİ.....	33
4.4.STRATEJİLERİN BELİRLENMESİ.....	33
4.5.MALİYETLENDİRME.....	36
5.İZLEME VE DEĞERLENDİRME	38

TABLolar VE ŐEKİLLER

- Tablo 1. Strateji Geliřtirme Kurulu ve Stratejik Plan Ekibi Tablosu
Tablo 2. Őst Politika Belgeleri Analizi Tablosu
Tablo 3. Faaliyet Alanları ile ŐrŐn ve Hizmetler
Tablo 4. Őğretmen Anket Sonuları
Tablo 5. Veli Anket Sonuları
Tablo 6. Okulumuzda Oluřturulan Birimler
Tablo 7. İdari Personel/Őğretmen Bilgileri
Tablo 8. Okul-Derslik-Őğrenci-Őğretmen Sayıları
Tablo 9. Teknolojik Ara-Gere Durumu
Tablo 10. Fiziki Mekân Durumu
Tablo 11. Kaynak Tablosu
Tablo 12. Harcama Kalemleri
Tablo 13. İstatistiki veriler
Tablo 14: PESTLE Analizi
Tablo 15: İ Faktörler
Tablo 16: Dıř Faktörler
Tablo 17: Ő Temel Tema
Tablo 18: Ama, Hedef, Gösterge ve Stratejilere İliřkin Kart Őablonu 1
Tablo 19: Ama, Hedef, Gösterge ve Stratejilere İliřkin Kart Őablonu 2
Tablo 20: Ama, Hedef, Gösterge ve Stratejilere İliřkin Kart Őablonu 3
Tablo 21: Ama, Hedef, Gösterge ve Stratejilere İliřkin Kart Őablonu 4
Tablo 22: Ama, Hedef, Gösterge ve Stratejilere İliřkin Kart Őablonu 5
Tablo 23: Ama, Hedef, Gösterge ve Stratejilere İliřkin Kart Őablonu 6
Tablo 24: Ama, Hedef, Gösterge ve Stratejilere İliřkin Kart Őablonu 7
Tablo 25: Ama, Hedef, Gösterge ve Stratejilere İliřkin Kart Őablonu 8
Tablo 26. 2024-2028 Stratejik Planı Faaliyet Maliyetlendirme Tablosu
Tablo 27. Tahmini Maliyetlendirme Tablosu
Tablo 28. İzleme ve Deęerlendirme Őablonu

Őekil 1: Paydařlar

Őekil 2: Őğretmen Anket Sonucu

Őekil 3: Veli Anket Sonucu

Őekil 4: MŐdŐrlŐk Teřkilat Yapısı

KISALTMALAR

DKAB : Din Kültürü ve Ahlak Bilgisi Öğretmeni

DYS : Doküman Yönetim Sistemi

EBA : Eğitim Bilişim Ağı

GZFT : Güçlü Yönler, Zayıf Yönler, Fırsatlar ve Tehditler Analizi

MEB : Millî Eğitim Bakanlığı

OÖ ve İO Yön : Okul Öncesi ve İlköğretim Kurumları Yönetmeliği

OGYE : Okul Geliştirme Yönetim Ekibi

ÖBA : Öğretmen Bilişim Ağı

PESTLE : Politik, Ekonomik, Sosyolojik, Teknolojik, Yasal ve Ekolojik Analiz

TÜBİTAK : Türkiye Bilimsel ve Teknolojik Araştırma Kurulu

TANIMLAR

Okul Aile Birliği

Eğitim kampüslerinde yer alan okullar dâhil Bakanlığa bağlı okul ve eğitim kurumlarında kurulan birliklerdir.

Avrupa Kalite Etiketi

Ulusal Kalite Etiketi alan eTwinning projeleri arasında katılan tüm öğretmen ve öğrencilerin çalışmalarının değerlendirildiği ve Avrupa'daki başarılı işbirliği örnekleri sergilendiği en üst sıralarda yer alan projelerdir.

SWOT Analizi

Bir projede ya da bir ticari girişimde içinde bulunduğu kurumun, sürecin veya durumun güçlü ve zayıf yönlerini belirlemekte ve dış çevreden kaynaklanan fırsat ve tehditleri saptamak için kullanılan yöntemin adıdır.

1.GİRİŞ ve STRATEJİK PLAN HAZIRLIK SÜRECİ

1.1.Strateji Geliştirme Kurulu ve Stratejik Plan Ekibi

Strateji Geliştirme Kurulu: Okul müdürünün başkanlığında, bir okul müdür yardımcısı, bir öğretmen ve okul/aile birliği başkanı ile bir yönetim kurulu üyesi olmak üzere 5 kişiden oluşan üst kurul kurulur. Bu ekibe Tablo 1’de yer verilmiştir.

Stratejik Plan Ekibi: Okul müdürü tarafından görevlendirilen ve üst kurul üyesi olmayan müdür yardımcısı başkanlığında, belirlenen öğretmenler ve gönüllü velilerden oluşur. Bu ekibe Tablo 1’de yer verilmiştir.

Tablo 1. Strateji Geliştirme Kurulu ve Stratejik Plan Ekibi Tablosu

Strateji Geliştirme Kurulu Bilgileri		Stratejik Plan Ekibi Bilgileri	
Adı Soyadı	Ünvanı	Adı Soyadı	Ünvanı
Hasan KAYA	Müdür	Recep DURSUN	Müdür Yard.
Kamuran ÇELİK	Müdür Yard.	Elçim ALKAN DEMİRCİ	Öğretmen
Meryem ARSLAN	Öğretmen	Ayşe ÖZTÜRK	Öğretmen
Ali TOPÇU	Okul Aile B. Bşk.	Zeliha DEMİR ARSLAN	Öğretmen
Remzi ÖNÜT	Okul Aile B. Üyesi	Eşref ATİK	Öğretmen

1.2.Planlama Süreci

Okulumuzun 2024-2028 dönemlerini kapsayan stratejik plan hazırlık aşaması, üst kurul ve stratejik plan ekibinin oluşturulması ile başlamıştır. Ekip üyeleri bir araya gelerek çalışma takvimini oluşturmuş, görev dağılımı yapılmıştır. Okulun 2024-2028 Stratejik Planda yer alan amaçlar, hedefler, göstergeler ve faaliyetler incelenmiş ve değerlendirilmiştir. Eğitim Vizyonu 2023, mevzuat, üst politika belgeleri, paydaş, PESTLE, GZFT ve kuruluş içi analizlerinden elde edilen veriler ışığında eğitim ve öğretim sistemine ilişkin sorun ve gelişim alanları ile eğitime ilişkin öneriler tespit edilmiştir. Planlama sürecine aktif katılımı sağlamak üzere paydaş anketi, toplantı ve görüşmeler yapılmıştır. Geleceğe bakış bölümüne geçilerek okulumuzun amaç, hedef, gösterge ve eylemleri belirlenmiştir.

Eğitim programlarının etkililiğini arttırmak, nitelikli öğrenciler yetiştirmek, paydaşlarla işbirliği içinde sunulan hizmetin kalitesini arttırmak ve okulun tüm birimlerinde kurumsal yapıyı

güçlendirmek amacıyla oluşturulan stratejik plan; Atakum Ortaokulu'nun mevcut durum analizi değerlendirmeleri doğrultusunda, 2024–2028 yıllarında amaç, hedef ve stratejilerini kapsamaktadır.

2. DURUM ANALİZİ

Stratejik planlama sürecinin ilk adımı olan durum analizi, okulumuzun “neredeyiz?” sorusuna cevap vermektedir. Okulumuzun geleceğe yönelik amaç, hedef ve stratejiler geliştirebilmesi için öncelikle mevcut durumda hangi kaynaklara sahip olduğu ya da hangi yönlerinin eksik olduğu ayrıca, okulumuzun/kurumumuzun kontrolü dışındaki olumlu ya da olumsuz gelişmelerin neler olduğu değerlendirilmiştir. Dolayısıyla bu analiz, okulumuzun kendisini ve çevresini daha iyi tanımasına yardımcı olacak ve stratejik planın sonraki aşamalarından daha sağlıklı sonuçlar elde edilmesini sağlayacaktır.

Durum analizi bölümünde, aşağıdaki hususlarla ilgili analiz ve değerlendirmeler yapılmıştır;

- Kurumsal tarihçe
- Uygulanmakta olan planın değerlendirilmesi
- Mevzuat analizi
- Üst politika belgelerinin analizi
- Faaliyet alanları ile ürün ve hizmetlerin belirlenmesi
- Paydaş analizi
- Kuruluş içi analiz
- Dış çevre analizi (Politik, ekonomik, sosyal, teknolojik, yasal ve çevresel analiz)
- Güçlü ve zayıf yönler ile fırsatlar ve tehditler (GZFT) analizi
- Tespit ve ihtiyaçların belirlenmesi

2.1. Kurumsal Tarihçe



Okulumuz, 2019-2020 Öğretim yılında 20 şubede 640 öğrenciyle Atakum İlçesi Atakum Ortaokulu binasında açılmıştır.

Okulumuzun ısınma durumu doğalgazlı olup, 25 (yirmibeş) dersliklidir. Bir müdür, iki müdür yardımcısı odası, Rehber Öğretmen odası, arşiv, 12 kız ve 12 erkek tuvalet mevcuttur. Spor odası, fen laboratuvarı, personel tuvaleti vardır. Kantin ve mescitler, satranç odası, depo bulunmaktadır. Tüm sınıflarımızda sınıf kitaplıklarımız, etkileşimli tahtalar(29) mevcuttur. Okul arsası 3710 m2 olup, çevresi ihata duvarı ile çevrilidir. Bina alanımız 1200 m2'dir. Bahçe duvarı paralelinde ağaçlandırma ve çiçeklendirme yapılmıştır.

Okulumuz ilçe merkezinde olup il merkezine 10 km uzaklıktadır. Okulumuz tek binadan oluşmakta olup 25 derslik, 1 Konferans Salonu, 1 çok amaçlı salon, kantin ve idari bölümlerden oluşmaktadır. Okulumuzda 1 müdür, 2 müdür yardımcısı, 42 branş öğretmeni 2 rehber öğretmen, 2 yardımcı hizmetli personel personel görev yapmaktadır.

Bütün çalışmalarımızın temeli öğrencilerimizdir. Birey olarak saygı duyduğumuz öğrencilerimizin, öğrenmeyi öğrenmesi ilk önceliğimizdir. Biz duygusunun hâkim olduğu ortam ve anlayışın gereğine inanırız. Bu doğrultuda öğrenci ve öğretmen arasındaki sevgi bağının gün

geçtikçe geliştirilmesi, herkesin ortak hedefleri arasındadır. Aynı zamanda okul veli işbirliğinin aktif olması sağlanarak, okulda kazanılan davranışların hayata geçirilmesine önem vermekteyiz.

Okulumuz, eğitim öğretim faaliyetlerine başladığı ilk günden bu yana çağdaş eğitim öğretim gerekleri; uygun fiziksel mekânların temini, eğitim öğretim araç ve gereçlerinin sağlanması, eğitim öğretim ve yönetim süreç standartlarının belirlenmesi ve en güzel şekilde yürütülmesi konusunda örnek teşkil etme yolunda güzel adımlar atmaktadır.

2.2.Uyulanmakta Olan Stratejik Planın Değerlendirilmesi

Stratejik Plan; hazırlık süreci, durum analizi, geleceğe bakış, maliyetlendirme ile izleme ve değerlendirme bölümlerinden oluşmaktadır. Bunlardan izleme ve değerlendirme faaliyetlerine temel teşkil eden stratejik amaç, stratejik hedef, performans göstergesi ve stratejilerin yer aldığı geleceğe yönelim bölümü eğitim ve öğretime erişim, eğitim ve öğretimde kalite ve kurumsal kapasite olmak üzere üç tema halinde yapılandırılmıştır. Söz konusu üç tema altında yapılmıştır.

Stratejik Amaç 1: Okullaşma

Eylem Planı doğrultusunda yapılan çalışmalar sebebiyle okullaşma oranında artış sağlanmıştır. Muhtarlar, veliler, esnaflar, belediye ile işbirliği yapılmış ve okul öncesi eğitimin önemine dikkat çekilmiştir. Okula yeni başlayan öğrenciler için uyum eğitimleri düzenlenmiştir. Devamsızlık yapan öğrencilerin velileri ile görüşülmüş ve okula kazanımları sağlanmıştır. Hedeflerden biri olan özel eğitim alanında çalışma yapılmış ve destek sınıfı açılmıştır. Özel eğitim alan ve özel durumu olduğu düşünülen velilerle birebir görüşme ve rehberlik yapılmıştır. Okullaşma oranını artırmak için daha fazla etkinlik ve işbirliği yapılacaktır.

Stratejik Amaç 2: Kalite Artırımı

Eylem Planı doğrultusunda, okulumuzda yapılan etkinlikler artırılmıştır. Salgın sebebiyle toplu etkinlikler iptal edilmiş olup; salgın tedbirleri kapsamında ev etkinlikleri, sınıf bazlı etkinlikler planlanmıştır. Yılsonu itibarıyla salgın tedbirleri dikkate alınarak, daha çok açık havada sosyal faaliyetler yeniden yapılmaya başlanmıştır. Etkinliklerin gerçekleştirilmesinde Gençlik ve Spor İl / İlçe Müdürleri ile ortak çalışmalar yapılmıştır. Öğrencilerin gelişimini destekleyen kurs ve atölyeler açılmıştır. Yeni projeler yapılmış ve sürece aile-öğrencilerin de katılımı sağlamıştır. Öğretmenlerin gerçekleştirdiği ulusal/uluslararası projeler kapsamında okulumuz Avrupa Kalite Etiketini almaya hak kazanmıştır.

Kalitenin artırımı için daha fazla işbirliği, planlama ve organizasyon yapılacaktır.

Stratejik Amaç 3: Kurumsal Kapasite

Eylem Planı doğrultusunda, okulumuzdaki fiziki, teknolojik, yönetim alanları geliştirilmesi için çalışmalar yapılmıştır. Bu kapsamda gerek bina içinde gerekse bahçede fiziksel değişim ve gelişimler sağlanmıştır. Materyaller ve teknolojik araçlar güncellenmiş, öğretmenlerin derslerde ve günlük yaşamında farklı web araçlarını ve teknolojik gereçleri kullanma oranları artmıştır. Yönetim alanında kararların ortak alınmasına özen gösterilmiştir. Okul web sitesi kullanım oranı artırılmıştır. EBA, ÖBA' nın aktif kullanımına rehberlik edilmiştir. Güncellenen program ve içerikler hakkında bilgi edinmelerine destek olunmuştur. Başarılı öğretmenlerin ödüllendirilmesi için öneri sunulmuş ve ödüllendirilmiştir. Öğretmenlerimizin hizmetiçi eğitime katılımları artmıştır. Yüksek lisans eğitimini tamamlayan öğretmenlerimizin oranı % 15'dir.

Kurumsal kapasite artırımı için hem fiziki değişim hem de öğretmenlerin mesleki gelişimini sağlayan çalışmalara rehberlik yapılacaktır. Öğretmenlerin hizmet içi ve yüksek lisans eğitimlerinin artırılması için çalışmalar yapılacaktır.

2.3.Yasal Yükümlülükler ve Mevzuat analizi

Okul personellerinin görevleri, iş bölümü, yetki ve sorumluluğu

Okul Müdürü

MADDE 39 – (1) Okul öncesi eğitim ve ilköğretim kurumları, ilgili mevzuat hükümleri doğrultusunda diğer çalışanlarla birlikte müdür tarafından yönetilir. Müdür; okulun öğrenci, her türlü eğitim ve öğretim, yönetim, personel, tahakkuk, taşınır mal, yazışma, eğitici ve sosyal etkinlikler, yatılılık, bursluluk, taşınmalı eğitim, güvenlik, beslenme, bakım, koruma, temizlik, düzen, nöbet, halkla ilişkiler ve benzeri görevler ile Bakanlık ve il/ilçe millî eğitim müdürlüklerince verilen görevler ile görev tanımında belirtilen diğer görevlerin yerine getirilmesini sağlar.

Müdür Yardımcısı

MADDE 41 – (1) Müdürün ve müdür başyardımcısının olmadığı zamanlarda müdüre vekâlet eder. Müdür yardımcısı, görev tanımında belirtilen görevler ile müdür tarafından verilen görevleri yerine getirir.

Öğretmen

MADDE 43 –(1) Okul öncesi ve ilköğretim kurumu öğretmenleri, kendilerine verilen grup/sınıf/şubede eğitim ve öğretim faaliyetlerini, eğitim ve öğretim programında belirtilen esaslara göre planlamak ve uygulamak, ders dışında okuldaki eğitim ve öğretim işlerine etkin bir biçimde katılmak ve bu konularda mevzuatta belirtilen görevleri yerine getirmekle yükümlüdür.

Diğer Personel

MADDE 50 – (1) Okullarda;

a) Bakım, onarım ve uygulama sınıfları dâhil alanlarıyla ilgili hizmetleri yürütmek, eğitim ve öğretim etkinliklerinde öğretmenlere yardımcı olmak.

2.4.Üst Politika Belgelerinin Analizi

Millî Eğitim Bakanlığına görev ve sorumluluk yükleyen amir hükümlerin tespit edilmesi için tüm üst politika belgeleri ayrıntılı olarak taranmış ve bu belgelerde yer alan politikalar incelenmiştir. Analiz edilen belgelerden MEB 2024-2028 Stratejik Planı'nın stratejik amaç, hedef, performans göstergeleri ve stratejileri hazırlanırken yararlanılmıştır.

Millî Eğitim Bakanlığı politikaları merkezde olmak üzere üst politika belgeleri; temel üst politika belgeleri ve diğer üst politika belgeleri olarak iki bölümde ele alınmıştır. Stratejik plan ve üst politikalar arasında ilişki kurulması amacıyla analiz edilen belgelerden bazıları ise Tablo 2'de gösterilmiştir.

Tablo 2. Üst Politika Belgeleri Analizi Tablosu

Temel Üst Politika Belgeleri	Diğer Üst Politika Belgeleri
Kalkınma Planları	Diğer Kamu Kurum ve Kuruluşlarının Stratejik Planları
Orta Vadeli Programlar	TÜBİTAK Vizyon 2023 Eğitim ve İnsan Kaynakları Raporu
Orta Vadeli Mali Planlar	Bilgi Toplumu Stratejisi ve Eylem Planı
2023 Yılı Cumhurbaşkanlığı Yıllık Programı	Hayat Boyu Öğrenme Strateji Belgesi
Millî Eğitim Bakanlığı 2023 Eğitim Vizyonu	Meslekî ve Teknik Eğitim Strateji Belgesi
MEB 2024-2028 Stratejik Planı	Mesleki Eğitim Kurulu Kararları
Millî Eğitim Şura Kararları	Ulusal Öğretmen Strateji Belgesi
Millî Eğitim Kalite Çerçevesi	Türkiye Yeterlilikler Çerçevesi
Avrupa Birliği Müktesebatı ve İlerleme Raporları	Ulusal ve Uluslararası Kuruluşların Eğitim ve Türkiye ile İlgili Raporları
Avrupa 2020 Stratejisi	Ulusal İstihdam Stratejisi

2.5.Faaliyet Alanları İle Ürün Ve Hizmetlerin Belirlenmesi

Atakum Ortaokulu Müdürlüğü 2024–2028 Stratejik Plan hazırlık sürecinde eğitim ana faaliyet alanımızdır. Bunun yanında çocukların gelişim alanlarının destekleyici faaliyetler, aile eğitimleri, rehberlik hizmetleri, öğretmen yetiştirme çalışmaları, projeler gibi alanlar da müdürlüğün faaliyet alanları ve hizmetlerindedir. Detaylı olarak Tablo 3’de gösterilmiştir.

Tablo 3.Faaliyet Alanları ile Ürün ve Hizmetler

FAALİYET ALANI: EĞİTİM	FAALİYET ALANI: YÖNETİM İŞLERİ
Hizmet–1 Rehberlik Hizmetleri <ul style="list-style-type: none"> – Veli (OÖ ve İÖ Yön. (Md.17) – Öğrenci – Öğretmen (OÖ ve İÖ Yön. (Md.43-44) 	Hizmet–1 Öğrenci işleri hizmeti <ul style="list-style-type: none"> – Kayıt işleri (OÖ ve İÖ Yön. (Md. 11/1,5) – Devam-devamsızlık (OÖ ve İÖ Yön. (Md. 18/2) – Öğrenci Dosyası Tutulması(Md.16) – Sınıf Proje Çalışmaları – Çocuk Kulübü (Md.83/1) – Nakil İşlemleri (Md. 12) – Gelişim Raporu (Md.30/1)
Hizmet–2 Sosyal-Kültürel Etkinlikler <ul style="list-style-type: none"> – Geziler – Veli Katılım Çalışmaları – Yıl Sonu Gösterileri 	Hizmet–2 Öğretmen işleri hizmeti <ul style="list-style-type: none"> – Derece terfi 657 Sayılı Kanun – Hizmet içi eğitim 657 Sayılı Kanun – Özlük hakları 657 Sayılı Kanun – Mesleki Çalışmalar (OÖ ve İÖ Yön. Md. 38)
FAALİYET ALANI: ÖĞRETİM	
Hizmet–1 Müfredatın işlenmesi <ul style="list-style-type: none"> – Planlama Çalışmaları (MEB Eğitim Öğrt. Çalışmalarının Planlı Yürütülmesine İlişkin Yönerge) – Destek Hizmetleri (Meb Destek Hizmetleri Genel Müd.) 	

2.6. Paydaş Analizi

Okulumuzun en önemli paydaşları arasında yer alan öğretmen ve velilerimize yönelik olarak anket uygulanmıştır. 5’li Likert Ölçeğine göre hazırlanmış olan anketlerde öğretmenler ve veliler için toplam 13 soruya yer verilmiştir. Değerlendirme yapılırken “Katılıyorum” ve “Kısmen Katılıyorum” ile “Kararsızım” birlikte yorumlanmış olup, “Katılmıyorum” maddesi ise yalnız değerlendirilmiştir. Paydaşlarımıza uygulamış olduğumuz anket çalışması verileri değerlendirilerek sonuçlar aşağıdaki gibi yorumlanmıştır.



Şekil 1: Paydaşlar

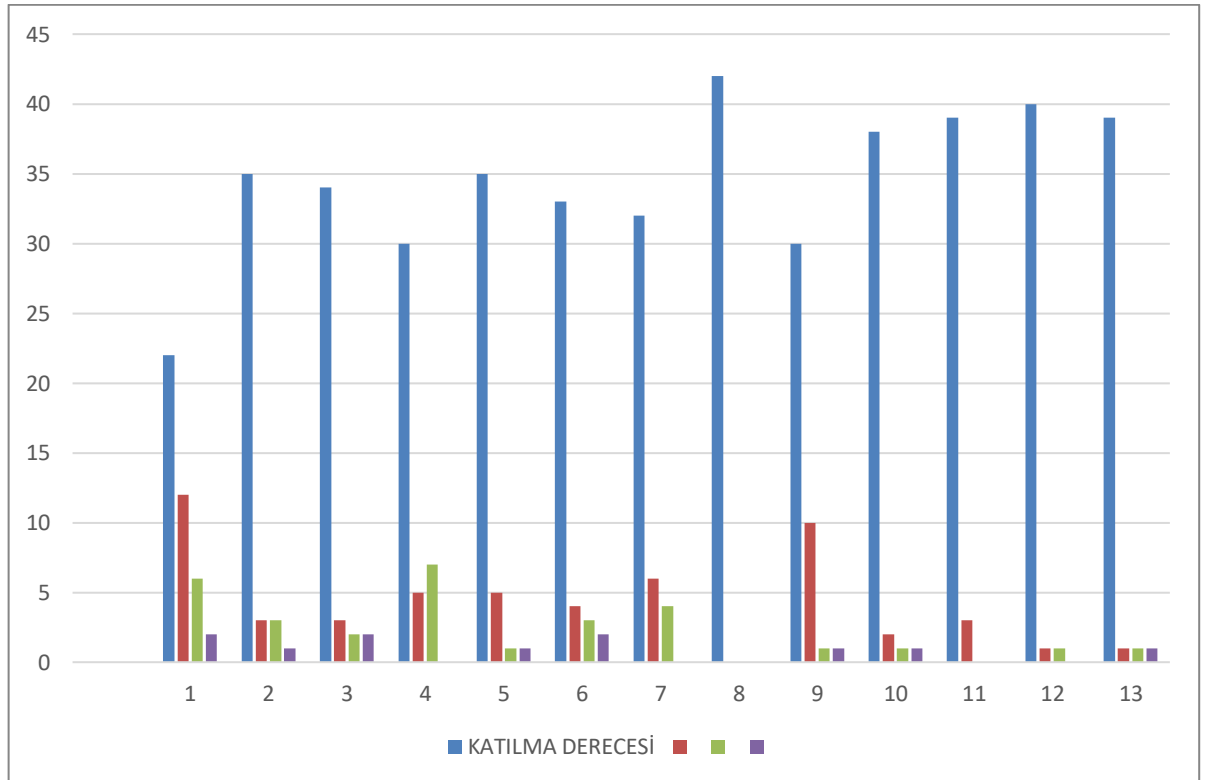
Paydaş anketlerine ilişkin ortaya çıkan temel sonuçlara “Öğretmen Anketi Sonuçları” ve “Veli Anketi Sonuçları” alt başlıkları halinde yer verilmiştir.

Öğretmen Anketi Sonuçları: Okulumuzda görev yapmakta olan toplam 42 öğretmenin tamamına uygulanan anket sonuçları Tablo 4’de yer almaktadır.

Tablo 4. Öğretmen Anket Sonuçları

	MADDELER	KATILMA DERECESESİ			
		Katılıyo rum	Kis men Katılı yo	Karar sı zım	Katılı mı yorum
01-	Okulun misyonu ve vizyonunu tam olarak anlıyorum.	23	11	6	2
02-	Okulda eğitim ve yönetim kalitesi sürekli olarak gelişiyor.	34	4	3	1
03-	Okul temiz ve hijyeniktir.	33	4	2	2
04-	Okul, öğrencilerin ve personelin güvenliğini sağlamak için uygun güvenlik önlemleri alır.	29	5	8	
05-	Okul, yeni kabul edilen öğrencilere uygun desteği sağlar.	35	4	2	1
06-	Okulumuz mesleki yeterliliğimi geliştirmek için eğitim fırsatları sunuyor.	33	4	2	3
07-	Okul yönetimimiz öğretmenleri etkin bir şekilde yönlendirir.	30	7	5	
08-	Okulumuz, öğrencilerin öğrenme ilgisini uyandıracak bir öğrenme ortamı oluşturmuştur.	42			
09-	Etkili bir öğretmen olmak için ihtiyaç duyduğum kaynaklara erişimim var.	31	8	2	1
10-	Bana sunulan kaynakları kullanmak için gerekli eğitime sahibim.	38	2	1	1
11-	Okulumuzun, farklı ihtiyaçları olan öğrencileri desteklemek için etkin bir politikası vardır.	40	2		
12-	Okulumuz müfredat uygulamasını etkin bir şekilde izler.	40	1	1	
13-	Okulumuz, velilere uygun etkinlikler düzenlemektedir.	35	3	2	2

Uygulanan anketin tamamının sonuçları Şekil 2’de grafik haline getirilmiştir.



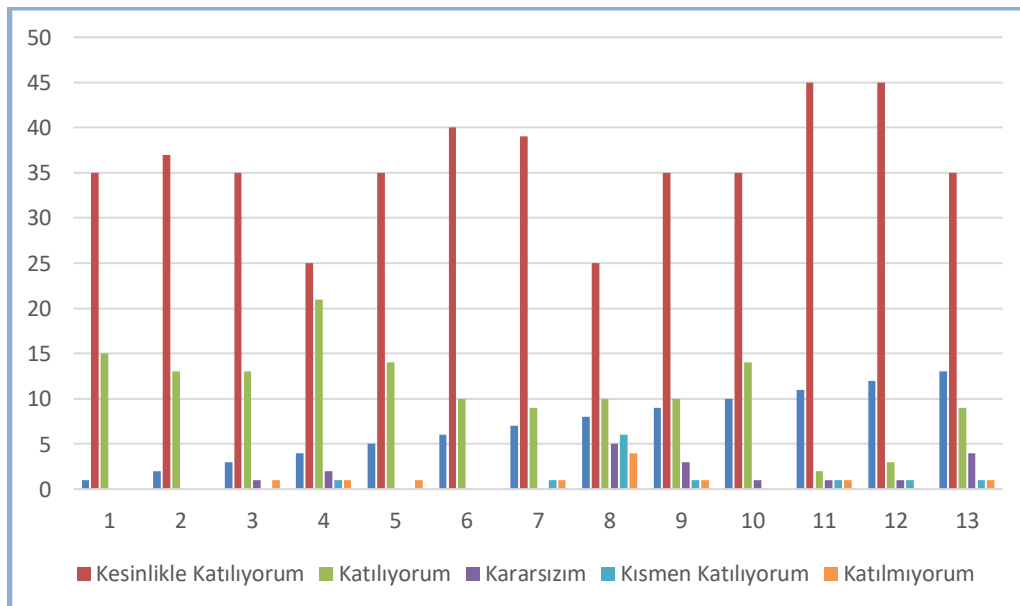
Şekil 2: Öğretmen Anket Sonucu

Veli Anketi Sonuçları: 900 veli içerisinde tesadüfi örnekleme yöntemine göre seçilen 50 veliye uygulanan anket sonuçları Tablo 5’de yer almaktadır.

Tablo 5. Veli Anket Sonuçları

Sıra No	MADDELER	KATILMA DERECEŚİ				
		Kesinlikle	Katılıyorum	Kararsızım	Kısmen Katılıyorum	Katılmıyorum
01-	Okulun misyonu ve vizyonunu tam olarak anlıyorum.	35	15			
02-	Okulda eğitim ve yönetim kalitesi sürekli olarak gelişiyor.	37	13			
03-	Okul temiz ve hijyeniktir.	35	13	1		1
04-	Okul, öğrencilerin ve personelin güvenliğini sağlamak için uygun güvenlik önlemleri alır.	25	21	2	1	1
05-	Okul, yeni kabul edilen öğrencilere uygun desteği sağlar.	35	14			1
06-	Okul, çocuğumun okumaya olan ilgisini geliştirmesine yardımcı olabilir.	40	10			
07-	Okul çocuğumun öğrenme ilgisini güçlendiriyor.	39	9		1	1
08-	Okul çocuğumun ahlaki gelişimini teşvik edebilir.	25	10	5	6	4
09-	Okulda kullanılan değerlendirme yöntemleri çocuğumun gelişimini tüm yönleriyle anlamama yardımcı oluyor.	35	10	3	1	1
10-	Okul, çocuğumun öğrenme performansı ve gelişimi hakkında beni iyi bilgilendiriyor.	35	14	1		
11-	Okul çocuğuma duygusal rahatsızlık ve öğrenme güçlükleri ile karşılaştığımda yeterli desteği ve rehberlik sağlar.	45	2	1	1	1
12-	Öğretmenlerin benimle iletişim kurma yöntemlerinden memnunum.	45	3	1	1	
13-	Herhangi bir problem durumunda müdür endişelerime cevap veriyor.	35	9	4	1	1

Uygulanan anketin tamamının sonuçları Şekil 3’de grafik haline getirilmiştir.



Şekil 3: Veli Anket Sonucu

2.7.Kuruluş İçi Analiz

Atakum Ortaokulu kurum kültürü analiz çalışması 2024-2028 Stratejik Plan hazırlık çalışmaları kapsamında Stratejik Plan Koordinasyon Ekibi tarafından gerçekleştirilmiştir. Bu çalışma sonuçları genel hatlarıyla aşağıda sunulmuştur.

Çalışma sonuçlarına göre geliştirmeye açık alanlar öncelik sırasına göre aşağıda sıralanmıştır;

- 1- Öğretmen Motivasyon Mekanizmaları,
- 2- Kurum içi iletişim,
- 3- Çalışanların güçlendirilmesi ve karar alma süreçlerine etkin katılımları.

Gerçekleştirilen analizlere göre kurumun güçlü olduğu alanlar öncelik sırasına göre:

- 1- Öğretmenlerin yeniliğe açık olması.
- 2- Kurumsal kapasite artırıcı çalışmalar.
- 3- Kurumda yönetici ve çalışanlar arası iletişimin güçlü olması.

2.7.1.Teşkilat Yapısı

Okulumuza ait teşkilat yapısı Şekil 4’de gösterilmiştir.



Şekil 4: Müdürlük Teşkilat Şeması

Okul/Kurumlarda Oluşturulan Birimler:

Okulumuzda oluşturulan birimler Tablo 6’da gösterilmiştir.

Tablo 6. Okulumuzda Oluşturulan Birimler

Görevler	Bölüm, Birim, Komisyon, Kurul Adı	Görevle İlgili Paydaşlar	Hedef Kitle
Okulun ihtiyaçlarının temininde ve eğitim öğretimde okula yardımcı olmak	Okul Aile Birliği	Okul Müdürü Öğretmenler Veliler	Öğrenciler
Okulun eğitim öğretim faaliyetleri	Öğretmenler Kurulu	Müdür, müdür yrd.	Öğrenciler
Okulun zayıf ve güçlü yönlerini tespit edip o yönlerde planlar yapmak	OGYE	Okul Aile Birliği	Okul ve Öğrenciler
Okulun her türlü ihtiyaçlarının temini	Satın Alma Komisyonu	Öğretmenler	Okul
Okula gelen ve giden taşınırın kontrolü	Muayene Kabul Komisyonu	Öğretmenler	Okul
Yarışmaya katılacak veya etkinliklerde kullanılacak yazıların incelemek	Yazı İnceleme Kurulu	Öğretmenler	Yazılı eserler

2.7.2.İnsan Kaynakları

Müdürlüğümüzün amacı; bireylerin gelişim özelliklerini destekleyici kazanımları çocuklara verebilmek, yetiştirilen çocukların topluma faydalı, toplumsal değerleri gözeten, etkili iletişim becerilerine sahip, değişime uyum sağlayabilen, öğrenmeyi öğrenen, bilişim teknolojilerini verimli kullanabilen, kendisiyle ve toplumla barışık, inisiyatif alan, araştıran, sorgulayan ve eleştirel düşünme becerilerine sahip özgür bireyler olarak yetişmesini sağlayabilmektir. Aynı zamanda 21.yüzyıl becerilerini kazanan ve yerel, ulusal ve küresel çapta okul öncesi eğitim dönemine ait kazanım ve değerleri bilen ve bu değerleri davranış olarak kazanabilen, insanlara ve yaşadığı çevreye duyarlı bireyler yetişmesine destek olabilmektir.

Başarıyı artırmak amacıyla kurumun yapı ve stratejisiyle tutarlı iş gücünün bulunması, seçilmesi ve eğitilmesine yönelik etkinlikler bütünü olarak tanımlanan insan kaynakları yönetimi müdürlüğümüzün üzerinde durduğu temel süreçlerden biridir.

Atakum Ortaokulu Müdürlüğü 2023 yılı itibariyle toplam 48 personel ile çalışmalarını sürdürmektedir. Müdürlüğümüzde çalışan kişilere ait sayısal veriler aşağıdaki tablo 7 ve 8’de verilmiştir.

Tablo 7. İdari Personel/Öğretmen Bilgileri

<u>İDARİ PERSONEL/ ÖĞRETMEN</u>	<u>NORM</u>	<u>MEVCUT</u>	<u>İHTİYAÇ</u>	<u>FAZLA</u>
Müdür	1	1	0	0
Müdür Yardımcısı	2	2	0	0
Rehber Öğretmen	2	2	0	0
Branş Öğretmeni	40	40	0	0
Okul Öncesi Öğretmeni	1	1	0	0
VHKİ	1	0	1	0
Yardımcı Hizmetler	5	2	3	0
TOPLAM	52	48	4	0

Tablo 8. Okul-Derslik-Öğrenci-Öğretmen Sayıları

<u>TÜR</u>	<u>OKUL SAYISI</u>	<u>DERSLİK SAYISI</u>	<u>ÖĞRENCİ SAYISI</u>	<u>ÖĞRETMEN SAYISI</u>
Ortaokul	1	25	907	39
Anasınıfı	0	1	20	1
OKUL TOPLAMI	1	26	927	40

2.7.3. Teknolojik Düzey

Bakanlık hizmetlerinin yararlanıcılara daha hızlı ve etkili şekilde sunulması için güncel teknolojik araçlar etkin bir biçimde kullanılmaktadır. Bu kapsamda modüler bir yapıda kurgulanmış olan Millî Eğitim Bakanlığı Bilgi İşlem Sistemi (MEBBİS) ile kurumsal ve bireyseliş ve işlemlerin büyük bölümü yürütülmektedir. Aynı zamanda sistemde personel ve öğrencilerin bilgileri bulunmaktadır. Bakanlık resmi yazışmaları elektronik ortamda Doküman Yönetim Sistemi (DYS) üzerinden yapılmaktadır.

Eğitim ve öğretimde fırsat eşitliğini temin etmek, okulumuzda teknolojik altyapıyı iyileştirmek, bilgi iletişim teknolojilerinin eğitim ve öğretim süreçlerinde etkin kullanımını sağlamak, öğretmenlerin eğitim teknolojilerini kullanımdaki becerilerini artırmak ve güncellemek amacıyla teknolojik gereçler artırılmaktadır. Bu araçların sayısı Tablo 9’da Müdürlüğümüze ait fiziki mekan durumu Tablo 9’da sunulmuştur.

Tablo 9. Teknolojik Araç-Gereç Durumu

<u>Araç-Gereçler</u>	<u>2021</u>	<u>2022</u>	<u>2023</u>	<u>İhtiyaç</u>
Bilgisayar	25	25	25	2
Etkileşimli Tahta	29	29	29	0
Fotokopi Makinesi	2	2	3	1
Yazıcı	3	3	7	0

Tablo 10. Fiziki Mekân Durumu

Fiziki Mekân	Var	Yok	Adedi	İhtiyaç	Açıklama
Öğretmen Çalışma Odası		X		1	
Ekipman Odası		X		1	
Kütüphane	X		1	0	
Rehberlik Servisi	X		1	1	
Resim Odası	X		1	0	
Müzik Odası		X		1	
Çok Amaçlı Salon	X		1	0	
Spor Salonu		X		1	

2.7.4.Mali Kaynaklar

Müdürlüğümüzün mali kaynakları, okul-aile birliği gelirleri, kantin ve okul öncesi katkı payları gelirleri ve harcama kalemleri tablo 11 ve 12’de ortaya konulmuştur. Bütçe işlemleri Okul Müdürü ve sorumlu müdür yardımcısı tarafından yürütülmektedir.

Tablo 11. Kaynak Tablosu

Kaynaklar	2024	2025	2026	2027	2028
Genel Bütçe	300.000	400.000	500.000	600.000	700.000
Okul Öncesi Katkı Payı	60.000	80.000	100.000	120.000	150.000
Okul Aile Birliği	5.000	60.000	80.000	100.000	120.000
Kira Gelirleri - Kantin	45.000	65.000	75.000	90.000	100.000
Dış Kaynak/Projeler	-	-	-	-	-
Diğer	-	-	-	-	-
TOPLAM	410.000	605.000	755.000	910.000	1.070.000

Tablo 12. Harcama Kalemi

Harcama Kalemi	Çeşitleri
Personel	Sözleşmeli olarak çalışan personelin (sekreter temizlik, güvenlik) ücret, vergi, sigorta vb. giderleri
Onarım	Okul/kurum binası ve tesisatlarıyla ilgili her türlü küçük onarım; makine, bilgisayar, yazıcı vb. bakım giderleri
Sosyal-sportif faaliyetler	Etkinlikler ile ilgili giderler
Temizlik	Temizlik malzemeleri alımı
İletişim	Telefon, faks, internet, posta, mesaj giderleri
Kırtasiye	Her türlü kırtasiye ve sarf malzemesi giderleri

2.7.5. İstatistik Veriler

Tablo 13. İstatistik veriler

Personel Durumu									
Görev Ünvanı	2021 Yılı			2022 Yılı			2023 Yılı		
	K	E	T	K	E	T	K	E	T
Okul/Kurum Müdürü	-	1	1	-	1	1	-	1	1
Müdür Yardımcısı	-	2	2	-	2	2	-	2	2
Öğretmen	25	10	35	27	11	38	28	13	41
Diğer Personel	2	2	4	2	2	4	2	2	4
Toplam	27	15	42	29	16	45	30	18	48

Okul Çalışanlarının Eğitim Düzeyi ve Cinsiyet Bilgilerine Göre Dağılımı									
Öğrenim Durumu	2021 Yılı			2022 Yılı			2023 Yılı		
	K	E	T	K	E	T	K	E	T
İlköğretim	-	-	-	-	-	-	-	-	-
Ortaöğretim	1	1	2	1	1	2	1	1	2
Önlisans	1	1	2	1	2	3	1	2	3
Lisans	23	12	35	24	12	36	25	11	36
Yüksek Lisans	2	1	3	3	1	4	3	4	7
TOPLAM	27	15	42	31	19	45	30	18	48

Okul –Şube-Öğretmen-Öğrenci Sayıları									
Kademe	2021 Yılı			2022 Yılı			2023 Yılı		
	Şube Sayısı	Öğrenci Sayısı	Öğretmen Sayısı	Şube Sayısı	Öğrenci Sayısı	Öğretmen Sayısı	Şube Sayısı	Öğrenci Sayısı	Öğretmen Sayısı
Okul Öncesi	0	0	0	1	20	1	1	20	1
Ortaokul	24	820	35	25	840	35	25	907	40
TOPLAM	24	820	35	26	900	36	26	927	41

Karşılaştırmalı Öğretmen/Öğrenci Durumu (2023)			
Kademe	Öğretmen Sayısı	Öğrenci Sayısı	Öğretmen Başına Düşen Öğrenci Sayısı
Okul Öncesi	1	20	20
İlkokul	35	927	26,48

Öğrenci Devamsızlık Durumu			
Devamsızlık	2021 Yılı	2022 Yılı	2023 Yılı
1-5 Gün	75	380	367
10 Gün	30	170	158
15 Gün	10	80	76
30 gün ve üstü	8	20	19
Sürekli Devamsız	2	3	1
TOPLAM	125	673	621

Kaynaştırma Öğrenci Durumu			
Sınıflar	2021 Yılı	2022 Yılı	2023 Yılı
Anasınıfı	-	-	-
5.Sınıf	2	5	2
6.Sınıf	5	6	7
7.Sınıf	5	6	6
8.Sınıf	6	6	6
Evde Eğitim	0	1	1
TOPLAM	18	24	22

Okul Yerleşim Alanı		
Toplam Alan (m ²)	Bina Alanı (m ²)	Bahçe Alanı (m ²)
3710	1200	2510

Sosyal Alanlar		
Adı	Kapasitesi (Kişi Sayısı)	Alanı (m ²)
Kantin	25	80
Konferans Salonu	120	150
Kütüphane	40	60
Fen Laboratuvarı	30	65

Spor Alanlar		
Adı	Kapasitesi (Kişi Sayısı)	Alanı (m ²)
Kapalı Spor Salonu	0	0
Veleybol Sahası	40	200
Basketbol Sahası	40	200

2.8.Dış çevre analizi (Politik, ekonomik, sosyal, teknolojik, yasal ve çevresel analiz)

PESTLE analiziyle Atakum Ortaokulu Müdürlüğü üzerinde etkili olan veya olabilecek politik, ekonomik, sosyokültürel, teknolojik, yasal ve çevresel dış etkenlerin tespit edilmesi amaçlanmıştır. Etkinlik alanında başarılı ya da başarısız olmasını etkileyen iç ve dış faktörlerin etkisini ölçmek için yapılan PESTLE analizinde ulusal ve uluslararası eğitim konularında yaşanan gelişmeler, kalkınma planları; Millî Eğitim Bakanlığı planlarında ve programlarında yer alan amaç, ilke ve politikalar dikkate alınmıştır.

Paydaşlar ile birlikte hazırlanan analizde makro düzeyde çevresel faktörler incelenmiş, mikro düzeydeki çevresel faktörlerle PESTLE faktörleri SWOT analiziyle birlikte değerlendirilmiştir. Yer alan başlıklardan kurumun gelişimine katkı sağlayacak olanlar fırsat olarak kurumun gelişimini etkileyecek değişkenler ise tehdit olarak algılanmış ve strateji oluşturmaya katkı sağlayacak veriler elde edilmiştir.

Aşağıda verilen tabloda PESTLE (Politik, Ekonomik, Sosyal, Teknolojik, Legal ve Ekolojik Faktörler) analiz çalışmalarını içeren tablo 14 bulunmaktadır.

Tablo 14: PESTLE Analizi

PESTLE ANALİZİ	
POLİTİK FAKTÖRLER	EKONOMİK FAKTÖRLER
Merkezi bütçeden eğitim yatırımlarına ayrılan payın yetersizliği.	Hayırsever sayısı.
Okul öncesi eğitimin zorunlu eğitim kapsamında olmaması.	Okulumuz kalkınmada öncelikli ve yatırımlara teşvik edilen il de bulunmaktadır.
Eğitim ve öğretime erişebilirlik konusunda duyarlılığın yükselmesi. Bu da okullaşma oranının artmasını sağlamıştır.	AB eğitim projelerinin eğitime önemli oranda ekonomik destek sağlaması.
Eğitimdeki başarı seviyesinin henüz istenen düzeyde olmaması.	Eleman İhtiyacı
Okulumuzun nicelik ve nitelik yönünden yeterli düzeye getirilmek istenmesi.	
Eğitim sisteminde, bireylerin kişilik ve kabiliyetlerini geliştiren,hayat boyu öğrenme yaklaşımının uygulanması.	
SOSYAL/KÜLTÜREL FAKTÖRLER	TEKNOLOJİK FAKTÖRLER
Göçler oldukça fazlaşmıştır.	Sınıflarda teknolojinin etkin kullanımı sağlanmaya çalışılmaktadır.
Artan hareketlilik ve yoksulluktaki yeniyoğunlaşma etkisiyle aile yapısı ve sosyal yapı değişmiştir.	Merkezi yönetimler teknolojik gelişmeler için yeterincekaynak aktarmamaktadır.
Toplumda meydana gelen değişme ve gelişmeye bağlı olarak geleneksel ve kültürel değerlerde değişim yaşanmıştır.	Bilgi hızlı üretilmekte, internet ve diğer araçlarla aracılığıyla erişilebilirlik ve kullanılabilirliği artmıştır.
Teknolojik gelişmeler sosyal hayatın güçlü bağlarını zayıflatmış, bireysel yaşamayı daha tercih edilebilir hale getirmiştir.	Teknoloji yeni öğrenme ve etkileşim/paylaşım olanakları sağlamıştır.
YASAL/LEGAL FAKTÖRLER	EKOLOJİK FAKTÖRLER
Tüm demokratik ülkelerde hukukun üstünlüğüne inanılması.	İnsanlarda doğayı koruma bilincinin tam olarak yerleşmemesi.
Mevzuatın sık değişiyor olması.	Temiz su kaynaklarının gün geçtikçe azalıyor olması.
	Doğaya en büyük tahribatın insan eliyle yapılıyor olması.
	Doğal yaşam alanlarının azalması.

2.9.Güçlü ve zayıf yönler ile fırsatlar ve tehditler (GZFT) analizi

Okulumuzun temel istatistiklerinde verilen okul künyesi, çalışan bilgileri, bina bilgileri, teknolojik kaynak bilgileri ve gelir gider bilgileri ile paydaş anketleri sonucunda ortaya çıkan sorun ve gelişime açık alanlar iç ve dış faktör olarak değerlendirilerek GZFT tablosunda belirtilmiştir. Dolayısıyla olguyu belirten istatistikler ile algıyı ölçen anketlerden çıkan sonuçlar tek bir analizde birleştirilmiştir.

Okulumuzun güçlü ve zayıf yönleri donanım, malzeme, çalışan, iş yapma becerisi, kurumsal iletişim gibi çok çeşitli alanlarda kendisinden kaynaklı olan güçlülükleri ve zayıflıkları ifade etmektedir ve ayırmda temel olarak okul müdürlüğü kapsamından bakılarak iç faktör ve dış faktör ayrımı yapılarak tablo 15 ve 16'da gösterilmiştir.

Tablo 15: İç Faktörler

Güçlü Yönler

Öğrenciler	Öğrencilerin çoğunluğunun bilinçli ailelere sahip olmaları Okulun geniş bir bahçeye sahip olması Velilerin eğitim öğretime olumlu bakışları. Sportif ve kültürel etkinliklere katılım oranı Akademik başarı Yerel ve ulusal projelere katılım oranı Öğrenci devamsızlık oranlarının düşük olması
Çalışanlar	Deneyimli ve istekli öğretim kadrosu Kurum kültürü- Ekip ruhu Yönetici, öğretmen, öğrenci ve veli işbirliği ve iletişimi
Veliler	Etkinliklere katılım ve teşvik Veli görüşme günlerimizin olması Ailelerin bilinç düzeyi ve eğitime olumlu bakış açısı Etkinliklere katılım sağlamada gönüllülük Okul-aile birliğinin okula ve yönetime eğitsel ve sosyal açıdan yeterli desteği sağlaması
Donanım	Teknolojinin sınıflarda materyal olarak kullanılması Güçlü internet ağı Güvenlik kameralarının bulunması
Bütçe	Kantin geliri başta olmak üzere okul aile birliği kaynaklı gelirler Hayırsever ve yerel yönetim kaynaklı destekler
Yönetim Süreçleri	Alınan kararlarda çalışanların görüşlerinin alınması Eşitlik, liyakat ve anlayış Rutin dışı toplantılar düzenlenerek faaliyetlerin daha etkili olarak gerçekleştirilmesi
İletişim Süreçleri	İletişim ağları Sosyal medyanın ve okul internet sitesinin iletişim sağlamada etkin kullanımı Velilere yönelik anket uygulamaları ile veli görüşlerinin belirlenmesi Demokrasi Eğitimi ve Okul Meclisleri projesinin etkin bir şekilde uygulanarak öğrenci katılımının sağlanması.
Bina ve Yerleşke	Okulun merkezi konumu ve ulaşım kolaylığı Derslik başına ve öğretmen başına düşen öğrenci sayısı Oyun bahçesi

	Konferans salonu ve çok amaçlı salonun bulunması Kütüphane ve STEM Laboratuvarının kurulması Okul güvenlik kulübesinin oluşu Binanın engellilerin erişimine uygun altyapıya sahip oluşu
--	--

Zayıf Yönler

Öğrenciler	Teknolojinin olumsuz etkileri Okul ve sınıf düzeyinde öğrenci sayısının fazla oluşu Yabancı uyruklu öğrencilerde görülen adaptasyon ve dil problemi Çevre faktörleri
Veliler	Eğitim sürecine müdahale Aşırı korumacılık anlayışı Akademik başarıya odaklanmış veli profili Anne-Baba ayrılığı
Bina ve Yerleşke	Derslik başına düşen öğrenci sayısı Öğretmen başına düşen öğrenci sayısı Okulun çok katlı oluşunun ilkokula uygun olmayışı Bahçe ve oyun alanlarının öğrenci sayısına oranla yetersiz olması
Donanım	Laboratuvarın etkin kullanılmayışı
Bütçe	Okulun kendine ait bir bütçesinin olmayışı
Çalışanlar	Destek personel sayısı azlığı Bazı öğretmenlerin isteklendirme ve örgütsel bağlılık düzeylerinin düşük olması
Yönetim Süreçleri	Ödüllendirme sistemi Toplantılar başta olmak üzere karar ve planlama süreçlerine katılım konusunda öğretmenlerin isteklilik düzeyi İzleme ve değerlendirme faaliyetlerinin yetersizliği
İletişim Süreçleri	Velilerle yaşanan iletişim sorunları

Tablo 16: Dış Faktörler

Fırsatlar

Politik	Bakanlığımızın; katılımcı, planlı, gelişimci, şeffaf ve performansa dayalı stratejik yönetim anlayışı Okul öncesi eğitime verilen önem
Ekonomik	Eğitime ayrılan kaynak Hayırseverler
Sosyolojik	İlin tarihi dokusunun zenginliği Velilerimizin genellikle genç yaşta olması ve bu nedenle eğitim çalışmalarına istekle katılması
Teknolojik	Eğitim kullanılan araç-gereçlerde, teknolojik ekipmanlarda ve iletişimde yeni teknolojilerin kullanılması
Mevzuat-Yasal	Eğitimde fırsat eşitliği Okul merkezli yönetim uygulamalarına yer verilmeye başlanması Eğitim yönetiminde planlı, şeffaf, hesap verebilir ve performansa dayalı yönetim anlayışına yönelik mevzuatın güncellenmesi
Ekolojik	Çevre bilincindeki artış “Sıfır Atık” Projesine okulumuzun da tam anlamıyla dahil olması

Tehditler

Politik	Eđitim sisteminde sürekli yenilenen programlar Destek personel yetersizliđi
Ekonomik	Teknolojinin hızlı geliřmesiyle birlikte yeni üretilen cihaz ve makinelerin maliyeti
Sosyolojik	Velilerin eđitime yönelik duyarlılık düzeylerindeki farklılıklar Olumsuz çevre koşullarından kaynaklı rehberlik ihtiyacı Kitle iletişim araçlarının olumsuz etkileri
Teknolojik	Teknolojinin kişiler üzerindeki olumsuz etkileri
Mevzuat-Yasal	Mevzuat deđişiklikleri
Ekolojik	Yeni nesillerde çevre bilincine karşı duyarsızlık

2.10. Tespit ve ihtiyaçların belirlenmesi

Tespit ve ihtiyaçların belirlenmesi analizi ile GZFT analizi sonucunda ortaya çıkan sonuçların planın geleceđe yönelim bölümü ile ilişkilendirilmesi ve buradan hareketle hedef, gösterge ve eylemlerin belirlenmesi sağlanmaktadır.

Geliřim ve sorun alanları ayırımında eğitim ve öğretim faaliyetlerine ilişkin üç temel tema olan Eđitime Eriřim, Eđitimde Kalite ve kurumsal Kapasite kullanılmıştır.

- Eđitime erişim, öğrencinin eğitim faaliyetine erişmesi ve tamamlamasına ilişkin süreçleri;
- Eđitimde kalite, öğrencinin sosyal ve bilişsel gelişimi ve istihdamı da dâhil olmak üzere eğitim ve öğretim sürecinin hayata hazırlama evresini;
- Kurumsal kapasite ise kurumsal yapı, kurum kültürü, donanım, bina gibi eğitim ve öğretim sürecine destek mahiyetinde olan kapasiteyi belirtmektedir.

Tablo 17: Üç Temel Tema

Eriřim ve Öğretime Katılım	Eđitim ve Öğretimde Kalite	Kurumsal Kapasite
Okullařma Oranı	Sosyal, Kültürel ve Fiziksel Geliřim	Kurumsal İletişim
Okula Devam/ Devamsızlık	Öğretim Yöntemleri	Kurumsal Yönetim
Okula Uyum, Oryantasyon	Ders araç gereçleri	Donanım
Özel Eđitime İhtiyaç Duyan Bireyler		Temizlik, Hijyen

3.GELECEĐE BAKIŞ

Okul M¼d¼rl¼ğ¼m¼z¼n misyon, vizyon, temel ilke ve deđerlerinin oluřturulması kapsamında ¼đretmenlerimiz, ¼đrencilerimiz, velilerimiz, ¼alıřanlarımız ve diđer paydařlarımızdan alınan g¼r¼řler, sonucunda stratejik plan hazırlama ekibi tarafından oluřturulan Misyon, Vizyon, Temel Deđerler; Okulumuz ¼st kurulana sunulmuř ve ¼st kurul tarafından onaylanmıřtır.

3.1.Misyon

T¼rk Milli Eđitiminin genel amaç ve temel ilkeleri dođrultusunda; milli ve manevi deđerleri ¼z¼msemiř, evrensel ilkeleri g¼zetten, y¼ksek karakterli ve nitelikli insanlar yetiřtirmektedir

3.2.Vizyon

Kurumsal kimliđi ve sunduđu hizmetlerle ¼rnek alınan, k¼lt¼rel mirası deđerlendirebilen, yařanan hayatı yorumlayabilen, problemlere ¼z¼m ¼retebilen, mesleđinde ¼nder, saygılı ve sorumlu bireyleri yetiřtiren bir okul olmaktır.

3.3.Temel Değerler

Okul çalışanları olarak;

- ✓ Atatürk Milliyetçiliğine ve Atatürk İlke ve İnkılâplarına bağlıyız.
- ✓ Öğrencilerimizin geleceğinin bizim geleceğimiz olduğuna inanırız.
- ✓ Eğitim öğretim etkinliklerini, bilimsel gelişmelerin ve kuramların ışığında, milli eğitim mevzuatına uygun bir şekilde düzenleriz.
- ✓ Öğrencilerimizin doğal değerlerini kaybetmeden, dürüst, sağlam karakterli, paylaşımcı, sabırlı ve hoşgörülü, tarafsız ve doğru, işbirliğine ve iletişime açık, sorumluluk sahibi, yaratıcı bireyler olarak yetişmesini ister ve tüm bu değerlere yönelik eğitim veririz.
- ✓ Geleceğin Türkiye'si için, paylaşılan, yardımlaşan ve insanlara sevgiyle yaklaşabilen, çevresiyle ve kendisiyle barışık düşünen, tartışan, bilgiyi üreten, kendine güvenen, çağın gelişen ihtiyaçlarına cevap verebilen, aynı zamanda, bireysel zenginlikleri ile çağa yön verebilen, her biri kendi alanında lider bireyler yetiştirmek temel amacımızdır.
- ✓ Her çocuğun farklı bir çevreden geldiğini ve farklı özelliklere sahip olduğunu göz önünde bulundurur ve bunu zenginlik olarak kabul ederiz
- ✓ Değişimin ve sürekli gelişmenin önemine inanırız.
- ✓ Eğitimde kaliteyi ön planda tutarız.
- ✓ Çalışmalarımızda veli katılımına önem verir, velilerimizle aynı doğrultuda hareket ederiz.
- ✓ Paydaşlarımız ile iletişime önem veririz.
- ✓ Planlı çalışmayı önemseriz.
- ✓ Çalışanların beklenti, duygu ve düşüncelerine değer verir, birlik ve beraberlik içerisinde çalışırız.
- ✓ Görevlerimizi yerine getirirken objektiflik ilkesini uygularız.
- ✓ Tüm ilişkilerde insana saygı esasını uygular; çalışan ve hizmet alanların beklenti duygu ve düşüncelerine değer veririz.
- ✓ Çalışmalarda etkililik ve verimliliğin ekip çalışmalarıyla sağlanacağı anlayışı kabullenilerek ekip çalışmalarına gereken önemi veririz.
- ✓ Eğitim için özveride bulunur, eğitime her türlü desteği veririz.

4.AMAÇ, HEDEF VE STRATEJİLERİN BELİRLENMESİ

Strateji geliştirme, geleceğe yönelik “ideal” ve “ortak” bakışı yansıtır. Belirlenen vizyona ulaşmak için durum analizi sonucunda ortaya çıkan ihtiyaçlar çerçevesinde amaçlar ve bu amaçları gerçekleştirmeye yönelik hedefler belirlenir. Taslak amaç ve hedeflere ilişkin çalışmalar stratejik planlama ekibinin koordinasyonunda yürütülür. Bu çalışmalar çerçevesinde, her bir hedef için hedef kartları oluşturulur. Seyfi Demirsoy İlkokulu olarak oluşturduğumuz amaç, hedef, performans göstergeleri ve stratejiler aşağıda belirtilmiştir.

4.1.Amaçlar

Stratejik Amaç 1: Öğrencilerin eğitim öğretime etkin katılımlarıyla donanımlı olarak bir üst öğrenime geçişi sağlanacaktır. Öğrencilerin kaliteli eğitime erişimleri fırsat eşitliği temelinde artırılarak tüm gelişim alanlarını kapsayacak şekilde çok yönlü gelişimleri sağlanacaktır.

Stratejik Amaç 2: Öğrencilere medeniyetimizin ve insanlığın ortak değerleriyle çağın gereklerine uygun bilgi, beceri, tutum ve davranışlar kazandırılacaktır.

Stratejik Amaç 3: Eğitim ortamlarının fiziki imkânları geliştirilecektir.

Stratejik Amaç 4: Temel eğitimde öğrencilerin kaliteli eğitime erişimleri fırsat eşitliği temelinde artırılarak bilişsel, duyuşsal ve fiziksel olarak çok yönlü gelişimleri sağlanacak ve temel hayat becerilerini edinmiş öğrenciler yetiştirilecektir.

Tablo 18: Amaç, hedef , gösterge ve stratejilere ilişkin kart şablonu 1

TEMA: Eğitim ve Öğretimde Kalite	
Okul/Kurum Türü: Ortaokul	
Amaç	A.1 Öğrencilerin eğitim öğretime etkin katılımlarıyla donanımlı olarak bir üst öğrenime geçişi sağlanacaktır.
Hedef	H.1.1 Öğrenme kayıpları önleyici çalışmalar yapılarak azaltılacaktır.
Performans Göstergeleri	PG.1.1. Yetiştirme Programına (DYK) dâhil olan öğrencilerin Türkçe ve diğer ders kazanımlarına ulaşma oranı (%) PG.1.2.Yetiştirme Programına dâhil olan öğrencilerin matematik dersi kazanımlarına ulaşma oranı (%) PG.1.3. 20 gün ve üzeri özürsüz devamsızlık yapan öğrenci oranı (%) PG.1.4. 20 gün ve üzeri özürlü devamsızlık yapan öğrenci oranı (%)

Stratejiler	<p>S.1. Öğrencilerin Türkçe dersindeki eksikleri tespit edilerek DYK aracılığıyla akademik yeterliklerinin artırılması sağlanacaktır.</p> <p>S.2 Öğrencilerin matematik derslerindeki eksikleri tespit edilerek DYK aracılığıyla akademik yeterliklerinin artırılması sağlanacaktır.</p> <p>S.3 Dijital platformlar aracılığıyla öğrencilerin tamamlayıcı ve destekleyici eğitim almaları sağlanacaktır.</p> <p>S.4 DYK'in ders içeriklerine katkı sağlayacak etkinlik, okuma vb aktivitelerin zenginleştirilmesi sağlanacaktır.</p> <p>S.5 DYK içerikleri öğrencinin hazır bulunuşluk seviyesi dikkate alınarak hazırlanacaktır.</p> <p>S.6 Öğrencilerin devamsızlık nedenleri tespit edilerek devamsızlığa neden olan etmenler giderilecektir.</p>
--------------------	--

Tablo 19: Amaç, hedef, gösterge ve stratejilere ilişkin kart şablonu 2

TEMA: Eğitim ve Öğretimde Kalite	
Okul/Kurum Türü: Ortaokul	
Amaç	A.2 Öğrencilere medeniyetimizin ve insanlığın ortak değerleriyle çağın gereklerine uygun bilgi, beceri, tutum ve davranışlar kazandırılacaktır.
Hedef	H.2.1 Öğrencilere evrensel değerler, sağlıklı yaşam ve çevre bilinci duyarlılığı kazandırılacaktır
Performans Göstergeleri	<p>PG.2.1 Öğrenci başına okunan kitap sayısı</p> <p>PG.2.2 Sağlıklı ve dengeli beslenme ile ilgili verilen eğitim sayısı</p> <p>PG.2.3 Sağlıklı ve dengeli beslenme ile ilgili verilen eğitime katılan öğrenci sayısı</p> <p>PG.2.4. Çevre bilincinin artırılmasına yönelik verilen eğitim sayısı</p> <p>PG.2.5 Çevre bilincinin artırılmasına yönelik verilen eğitimlere katılan öğrenci sayısı</p> <p>PG.1.6. Nezaket kurallarına yönelik yapılan etkinlik sayısı</p> <p>PG.1.7 Nezaket kurallarına yönelik yapılan etkinliklere katılan öğrenci sayısı</p>
Stratejiler	<p>S1 Okul kütüphanesi zenginleştirilecek, öğrencilerin kütüphaneden yararlanması sağlanacaktır.</p> <p>S2 Türkçe dersinde ders saatinin bir bölümü okumaya ayrılacak ve okul müdürlüğünce planlanan zamanlarda okuma etkinlikleri düzenlenecektir.</p> <p>S3 Serbest etkinlikler saati, öğrencilerin sanatsal, sportif ve kültürel faaliyetlere katılım sağlayacağı şekilde düzenlenecektir.</p> <p>S4 Öğrencilere sağlıklı ve dengeli beslenmelerine yönelik bilgilendirme eğitimleri ve etkinlikler yapılacaktır.</p> <p>S5 Öğrencilerin çevre bilincinin artırılmasına yönelik etkinlikler yapılacaktır.</p> <p>S6 Öğrencilere, nezaket ve görgü kuralları konusunda eğitimler verilerek konuya ilişkin etkinlikler düzenlenecektir.</p>

Tablo 20: Amaç, hedef, gösterge ve stratejilere ilişkin kart şablonu 3

TEMA: Kurumsal Kapasite	
Okul/Kurum Türü: Ortaokul	
Amaç	A.3 Eğitim ortamlarının fiziki imkânları geliştirilecektir.
Hedef	H.3.1 Temel eğitimde okulların niteliğini arttıracak uygulama ve çalışmalara yer verilecektir.
Performans Göstergeleri	PG.1.1 İyileştirilen fiziki mekân (derslikler, spor salonu, kütüphaneler, atölyeler vb.) sayısı.
Stratejiler	S1 Fiziki mekânların iyileştirilmesi için kamu idareleri, belediyeler ve işverenlerle iş birlikleri yapılacaktır. Atölye ve laboratuvarların iyileştirilmesi için özel sektör ile iş birlikleri yapılacaktır.

Tablo 21: Amaç, hedef, gösterge ve stratejilere ilişkin kart şablonu 4

TEMA: Eğitim Öğretime Erişim ve Katılım	
Okul/Kurum Türü: Ortaokul	
Amaç	A.4 Temel eğitimde öğrencilerin kaliteli eğitime erişimleri fırsat eşitliği temelinde artırılarak bilişsel, duyuşsal ve fiziksel olarak çok yönlü gelişimleri sağlanacak ve temel hayat becerilerini edinmiş öğrenciler yetiştirilecektir.
Hedef	H.1 Öğrencilerin bilimsel, kültürel, sanatsal, sportif ve toplum hizmeti alanlarında ders dışı etkinliklere katılım oranı artırılacaktır.
Performans Göstergeleri	PG.1.1 Okulda bir eğitim ve öğretim döneminde bilimsel, kültürel, sanatsal ve sportif alanlarda en az bir faaliyete katılan öğrenci oranı (%) PG.1.2 Bir eğitim ve öğretim yılında en az iki sosyal sorumluluk ve toplum hizmeti çalışmalarına katılan öğrenci oranı (%) PG.1.3 Bir eğitim ve öğretim yılında yerel, ulusal ve uluslararası proje, yarışma vb. etkinliklere katılan öğrenci oranı (%) PG.1.4 Okulda bir eğitim ve öğretim yılında geleneksel çocuk oyunları alt başlığında en az bir faaliyete katılan öğrenci oranı (%) PG.1.5 Okulda bir eğitim ve öğretim yılında geleneksel çocuk oyunlarına yönelik olarak düzenlenen alan/mekan sayısı.
Stratejiler	S1 Her bir öğrencinin bir kulüp faaliyetinde aktif olarak yer alması sağlanarak kulüp faaliyetlerinin etkinliği artırılacaktır. S2 Öğrencilerin seviyelerine uygun olarak toplumsal sorunların çözümüne katkı sağlamak ve farkındalık oluşturmak amacıyla afet ve acil durum, çevre, eğitim, spor, kültür ve turizm, sağlık ve sosyal hizmetler alanlarında toplum hizmeti faaliyetlerine katılımları artırılacaktır. S3 Okul bünyesinde yarışmalar düzenlenecektir. S4 Diğer kurum ve kuruluşlarla iş birliği içerisinde yürütülen bilimsel, sosyal, kültürel, sanatsal ve sportif alanlardaki faaliyetler artırılacaktır. S5 Okul bahçeleri çocukların geleneksel oyunlarla vakit geçirmelerini sağlayacak ve gelişimlerini destekleyecek şekilde etkin olarak kullanılacaktır. S6 Okul bünyesinde etkinlikler düzenlenecektir. S7 Öğrencilerin yerel, ulusal ve uluslararası proje ve yarışmalara katılmaları teşvik edilecektir. S8 E-okul sisteminde bulunan sosyal etkinlik modülünde gerçekleştirilen etkinlikler işlenecektir. S9 Okul bahçeleri geleneksel çocuk oyunlarına yönelik düzenlenecektir. S10 Öğrenci seviyesi ve öğretim programı kazanımlarına uygun olarak geleneksel çocuk oyunları ders içi etkinliklerde kullanılacaktır. S11 Eğitim- öğretim yılı içerisinde okullarda geleneksel çocuk oyunları şenliği yapılacaktır.

4.2.Hedefler

TEMA:	ERİŞİM
STRATEJİK AMAÇ 1.	Öğrencilerin eğitim öğretime etkin katılımlarıyla donanımlı olarak bir üst öğrenime geçişi sağlanacaktır.
Hedef 1.1.	Öğrenme kayıpları önleyici çalışmalar yapılarak azaltılacaktır.
TEMA:	KALİTE
STRATEJİK AMAÇ 2.	Öğrencilere medeniyetimizin ve insanlığın ortak değerleriyle çağın gereklerine uygun bilgi, beceri, tutum ve davranışlar kazandırılacaktır.
Hedef 2.1.	Öğrencilere evrensel değerler, sağlıklı yaşam ve çevre bilinci duyarlılığı kazandırılacaktır.
TEMA:	KAPASİTE
STRATEJİK AMAÇ 3	Eğitim ortamlarının fiziki imkânları geliştirilecektir.
Hedef 3.1.	Temel eğitimde okulların niteliğini arttıracak uygulama ve çalışmalara yer verilecektir.
TEMA:	KALİTE
STRATEJİK AMAÇ 4.	Temel eğitimde öğrencilerin kaliteli eğitime erişimleri fırsat eşitliği temelinde artırılarak bilişsel, duyuşsal ve fiziksel olarak çok yönlü gelişimleri sağlanacak ve temel hayat becerilerini edinmiş öğrenciler yetiştirilecektir.
Hedef 4.1.	Öğrencilerin bilimsel, kültürel, sanatsal, sportif ve toplum hizmeti alanlarında ders dışı etkinliklere katılım oranı arttırılacaktır.

4.3.Performans Göstergeleri ve Stratejilerin Belirlenmesi

Müdürlüğümüzce belirlediğimiz stratejik amaç, hedef ve doğrultusunda oluşturulan performans göstergeleri ve stratejiler tablosu Tablo 33,34,35,36'de sunulmuştur.

Tablo 22: Amaç, hedef , gösterge ve stratejilere ilişkin kart şablonu 5

TEMA:	ERİŞİM							
STRATEJİK AMAÇ 1.	Öğrencilerin eğitim öğretime etkin katılımlarıyla donanımlı olarak bir üst öğrenime geçişi sağlanacaktır.							
Hedef 1.1.	Öğrenme kayıpları önleyici çalışmalar yapılarak azaltılacaktır.							
PG NO	Performans Göstergeleri	Hedef Etkisi (%)	Başlangıç Değeri	2024 Hedef	2025 Hedef	2026 Hedef	2027 Hedef	2028 Hedef
PG 1.1	Öğrencilerin Yetiştirme Programına (DYK) dâhil olan öğrencilerin Türkçe dersi kazanımlarına ulaşma oranı (%)	30	%50	%55	%60	%65	%70	%80
PG 1.2	Yetiştirme Programına dâhil olan öğrencilerin matematik dersi kazanımlarına ulaşma oranı (%)	30	%50	%55	%60	%65	%70	%80
PG 1.3	20 gün ve üzeri özürsüz devamsızlık yapan öğrenci oranı (%)	20	%5	%4	%3	%2	%1	%1
PG 1.4	20 gün ve üzeri özürlü devamsızlık yapan öğrenci oranı (%)	20	%6	%5	%3	%3	%2	%1
Koordinatör Birim	Okul Müdürü, Müdür Yardımcıları							
İşbirliği Yapılacak Birim(ler)	Sınıf Öğretmeni, Veli, Rehber öğretmenler							
Riskler	Öğrencilerin kursa devam etme konusunda devamsızlık yapmaları, Velilerin yeterli bilgi sahibi olmadıkları için bu tür kurslara karşı ön yargılı olmaları.							
Stratejiler	S.1. Öğrencilerin Türkçe dersindeki eksikleri tespit edilerek DYK aracılığıyla akademik yeterliklerinin artırılması sağlanacaktır. S.2 Öğrencilerin matematik derslerindeki eksikleri tespit edilerek DYK aracılığıyla akademik yeterliklerinin artırılması sağlanacaktır. S.3 Dijital platformlar aracılığıyla öğrencilerin tamamlayıcı ve destekleyici eğitim almaları sağlanacaktır. S.4 DYK'nin ders içeriklerine katkı sağlayacak etkinlik, okuma vb aktivitelerin zenginleştirilmesi sağlanacaktır. S.5 DYK içerikleri öğrencinin hazır bulunuşluk seviyesi dikkate alınarak hazırlanacaktır. S.6 Öğrencilerin devamsızlık nedenleri tespit edilerek devamsızlığa neden olan etmenler giderilecektir.							
Maliyet Tahmini	500.000,00							
Tespitler	Dyk ve destek eğitim de dijital platformlar yerine yazılı ve görsel materyallerin daha çok kullanılması.							
İhtiyaçlar	Dyk öğrenci belirleme ve ölçme araçları,Öğrenci ders kitapları							

Tablo 23: Amaç, hedef , gösterge ve stratejilere ilişkin kart şablonu 6

TEMA:	KALİTE							
STRATEJİK AMAÇ 2.	Öğrencilere medeniyetimizin ve insanlığın ortak değerleriyle çağın gereklerine uygun bilgi, beceri, tutum ve davranışlar kazandırılacaktır.							
Hedef 2.1.	Öğrencilere evrensel değerler, sağlıklı yaşam ve çevre bilinci duyarlılığı kazandırılacaktır.							
PG NO	Performans Göstergeleri	Hedef Etkisi (%)	Başlangıç Değeri	2024 Hedef	2025 Hedef	2026 Hedef	2027 Hedef	2028 Hedef
PG 2.1	Öğrenci başına okunan kitap sayısı	40	%8	%11	%13	%15	%17	%21
PG 2.2	Sağlıklı ve dengeli beslenme ile ilgili düzenlenen faaliyet sayısı (Eğitim,faaliyet, gezi Proje, vb.)	30	%23	%26	%30	%34	%39	%41
PG 2.3	Çevre bilincinin artırılmasına yönelik düzenlenen faaliyet sayısı (Eğitim,faaliyet, gezi Proje, vb.)	30	%20	%23	%26	%29	%34	%37
Koordinatör Birim	Okul müdürü, Müdür yardımcıları, Sınıf öğretmenleri, Rehber öğretmenler							
İşbirliği Yapılacak Birim(ler)	İlçe Sağlık Birimleri, Belediyeler, İl ve İlçe Milli Eğitim Müdürlükleri							
Riskler	Öğrencilere aile de kitap okuma ve sağlıklı beslenme konusunda yeterince rol model olacak kişilerin olmaması. Yeterli eğitimlerin sağlanamaması							
Stratejiler	S1 Okul kütüphanesi zenginleştirilecek, öğrencilerin kütüphaneden yararlanması sağlanacaktır. S2 Türkçe dersinde ders saatinin bir bölümü okumaya ayrılacak ve okul müdürlüğünce planlanan zamanlarda okuma etkinlikleri düzenlenecektir. S3 Serbest etkinlikler saati, öğrencilerin sanatsal, sportif ve kültürel faaliyetlere katılım sağlayacağı şekilde düzenlenecektir. S4 Öğrencilere sağlıklı ve dengeli beslenmelerine yönelik bilgilendirme eğitimleri ve etkinlikler yapılacaktır. S5 Öğrencilerin çevre bilincinin artırılmasına yönelik etkinlikler yapılacaktır. S6 Öğrencilere, nezaket ve görgü kuralları konusunda eğitimler verilerek konuya ilişkin etkinlikler düzenlenecektir.							
Maliyet Tahmini	500.000,00							
Tespitler	Yapılan eğitimlere velilerin katılım oranının az olması. Verilen eğitimlerin sadece okulda kalması günlük hayatta uygulanması için velilerin yeterli desteği sağlamaması.							
İhtiyaçlar	Eğitimler için diğer kurumlara iş birliklerinin yapılması Bilgilendirme için afiş, broşür gibi materyallerin sağlanması							

Tablo 24: Amaç, hedef, gösterge ve stratejilere ilişkin kart şablonu 7

TEMA:	KAPASİTE								
STRATEJİK AMAÇ 3	Eğitim ortamlarının fiziki imkânları geliştirilecektir.								
Hedef 3.1.	Temel eğitimde okulların niteliğini arttıracak uygulama ve çalışmalara yer verilecektir.								
PG NO	Performans Göstergeleri		Hedef Etkisi (%)	Başlangıç Değeri	2024 Hedef	2025 Hedef	2026 Hedef	2027 Hedef	2028 Hedef
PG 3.1	İyileştirilen fiziki mekân (derslikler, spor salonu, kütüphaneler, atölyeler vb.) sayısı.		100	100	%50	%55	%60	%70	%75
Koordinatör Birim	Okul Müdürü								
İşbirliği Yapılacak Birim(ler)	Belediyeler, Kamu idareleri								
Riskler	Belirlenen eksiklikler için yeterli bütçenin olmaması Yapılacak fiziki mekanlar için okullarda yeterli alanın olmaması								
Stratejiler	S1 Fiziki mekânların iyileştirilmesi için kamu idareleri, belediyeler ve işverenlerle iş birlikleri yapılacaktır. S2 Atölye ve laboratuvarların iyileştirilmesi için sektör ile iş birlikleri yapılacaktır.								
Maliyet Tahmini	600.000,00								
Tespitler	İş birliği yapılacak birimlerden olumlu geri dönüşlerin olmaması Maaliyet konusunda yeterli parasal kaynakların olmaması								
İhtiyaçlar	Fiziki mekan için yeterli alanların oluşturulması Oluşturulacak alanlar için malzeme desteği								

Tablo 25: Amaç , hedef , gösterge ve stratejilere ilişkin kart şablonu 8

TEMA:	KALİTE								
STRATEJİK AMAÇ 4.	Temel eğitimde öğrencilerin kaliteli eğitime erişimleri fırsat eşitliği temelinde artırılarak bilişsel, duyuşsal ve fiziksel olarak çok yönlü gelişimleri sağlanacak ve temel hayat becerilerini edinmiş öğrenciler yetiştirilecektir.								
Hedef 4.1.	Öğrencilerin bilimsel, kültürel, sanatsal, sportif ve toplum hizmeti alanlarında ders dışı etkinliklere katılım oranı artırılabacaktır.								
PG NO	Performans Göstergeleri		Hedef Etkisi (%)	Başlangıç Değeri	2024 Hedef	2025 Hedef	2026 Hedef	2027 Hedef	2028 Hedef
PG 4.1.1	Okulda bir eğitim ve öğretim döneminde bilimsel, kültürel, sanatsal ve sportif alanlarda en az bir faaliyete katılan öğrenci oranı (%)		25	%10	%12	%16	%19	%21	%24
PG 4.1.2	Bir eğitim ve öğretim yılında yerel, ulusal ve uluslararası proje, yarışma vb. etkinliklere katılan öğrenci oranı (%)		25	%3	%6	%10	%12	%15	%18
PG 4.1.3	Okulda bir eğitim ve öğretim yılında geleneksel çocuk oyunları alt başlığında en az bir faaliyete katılan öğrenci oranı (%)		25	%4	%7	%10	%14	%16	%20
PG 4.1.4	Okulda bir eğitim ve öğretim yılında geleneksel çocuk oyunlarına yönelik olarak düzenlenen alan/mezan sayısı.		25	%9	%12	%15	%18	%20	%23
Koordinatör Birim	Okul müdürü, Müdür yardımcıları, Sınıf Öğretmenleri								
İşbirliği Yapılacak Birim(ler)	Gençlik ve Spor Bakanlığı, İlçe Millî Eğitim								
Riskler	-Okul dışı imkânların oluşturulmasında ilgili kurum ve kuruluşların yeterli desteği göstermemesi, - Yaz dönemlerinde bölgesel değişim programlarına yeterli talep olmaması, - Öğrencilerin sosyal girişimcilik konusundaki isteksizliği, - Okullara kaynak aktarılmasında kullanılacak kriterlerin belirsiz olması,								
Stratejiler	S1 Her bir öğrencinin bir kulüp faaliyetinde aktif olarak yer alması sağlanarak kulüp faaliyetlerinin etkinliği artırılabacaktır. S2 Öğrencilerin seviyelerine uygun olarak toplumsal sorunların çözümüne katkı sağlamak ve farkındalık oluşturmak amacıyla afet ve acil durum, çevre, eğitim, spor, kültür ve turizm, sağlık ve sosyal hizmetler alanlarında toplum hizmeti faaliyetlerine katılımları artırılabacaktır. S3 Okul bünyesinde yarışmalar düzenlenecektir. S4 Diğer kurum ve kuruluşlarla iş birliği içerisinde yürütülen bilimsel, sosyal, kültürel, sanatsal ve sportif alanlardaki faaliyetler artırılabacaktır. S5 Okul bahçeleri çocukların geleneksel oyunlarla vakit geçirmelerini sağlayacak ve gelişimlerini destekleyecek şekilde etkin olarak kullanılacaktır. S6 Okul bünyesinde etkinlikler düzenlenecektir. S7 Öğrencilerin yerel, ulusal ve uluslararası proje ve yarışmalara katılmaları teşvik edilecektir. S8 E-okul sisteminde bulunan sosyal etkinlik modülünde gerçekleştirilen etkinlikler işlenecektir. S9 Okul bahçeleri geleneksel çocuk oyunlarına yönelik düzenlenecektir. S10 Öğrenci seviyesi ve öğretim programı kazanımlarına uygun olarak geleneksel çocuk oyunları ders içi etkinliklerde kullanılacaktır. S11 Eğitim- öğretim yılı içerisinde okullarda geleneksel çocuk oyunları şenliği yapılacaktır.								
Maliyet Tahmini	500.000,00								
Tespitler	- İlgili kurum ve kuruluşlarla iş birliği çalışmaları, - Okul bahçelerinin öğrencilerin çok yönlü gelişimini destekleyecek şekilde tasarlanması ve dersler ile ders dışı etkinliklerin kültürel kazanımlarla desteklenmesi, - Okul ve mahalle spor kulüpleri ile bölgesel değişim programları ve şartları elverişsiz okulların öğrenci ve öğretmenlerinin desteklenmesi için finansman sağlanması, - Okullar arası farklılıkları tespit etmek ve kaynakları adaletli bir şekilde paylaşım için sistem kurulması, - Hedeflenen başarıyı gösteremeyen öğrencilerin desteklenmesine yönelik mekanizmaların oluşturulması.								
İhtiyaçlar	Okul bahçelerindeki oyun alanlarını düzenleme çalışmalarının yapılması. İlgili kurumlarla iş birliği çalışmalarının yapılması.								

4.5.Maliyetlendirme

Maliyet tablosu MEBBİS Temel Eğitim Ödenek Takip Modülü, MEBBİS Sosyal Tesis Modülü ve TEFBİS verileri kullanılarak oluşturulmuştur.

Okula ait bütçe içerisinde valilik ve belediye katkısı olmadığından ilgili alanlara 0 (sıfır) değeri girilmiştir.

Gelecek yıllara ait veriler önceki yıllardaki artış miktarı hesaplanarak belirlenmiştir.

Tablo 26. 2024-2028 Stratejik Planı Faaliyet Maliyetlendirme Tablosu

Kaynak Tablosu	2024	2025	2026	2027	2028	Toplam
Genel Bütçe	300.000	400.000	500.000	600.000	700.000	2.500.000
Valilikler ve Belediyelerin Katkısı	-	-	-	-	-	-
Kantin-Kira	45.000	65.000	75.000	90.000	100.000	375.000
Okul Aile Birliği	5.000	60.000	80.000	100.000	120.000	365.000
Anaokulu (Katkı Payı)	60.000	80.000	100.000	120.000	150.000	510.00
TOPLAM	410.000	605.000	755.000	910.000	1.070.000	3.750.000

Tablo: 27 Tahmini Maliyet Tablosu

	2024	2025	2026	2027	2028	Toplam Maliyet
Amaç 1	50.000	75.000	115.000	150.000	180.000	570.000
Hedef 1.1	50.000	75.000	115.000	150.000	180.000	570.000
Hedef 1.2	50.000	75.000	115.000	150.000	180.000	570.000
Amaç 2	50.000	75.000	115.000	150.000	180.000	570.000
Hedef 2.1	50.000	75.000	115.000	150.000	180.000	570.000
Genel Yönetim Giderleri	50.000	75.000	115.000	150.000	180.000	570.000
TOPLAM	300.000	450.000	690.000	900.000	1.080.000	3.420.000

5.İZLEME VE DEĞERLENDİRME

Müdürlüğümüz Stratejik Planı izleme ve değerlendirme çalışmalarında 5 yıllık Stratejik Planın izlenmesi ve 1 yıllık gelişim planının izlenmesi olarak ikili bir ayrıma gidilecektir. Stratejik planın izlenmesinde 6 aylık dönemlerde izleme yapılacak denetim birimleri, il ve ilçe millî eğitim müdürlüğü ve Bakanlık denetim ve kontrollerine hazır halde tutulacaktır. Yıllık planın uygulanmasında yürütme ekipleri ve eylem sorumlularıyla aylık ilerleme toplantıları yapılacaktır. Toplantıda bir önceki ayda yapılanlar ve bir sonraki ayda yapılacaklar görüşülüp karara bağlanacaktır.

Tablo 28: İzleme ve Değerlendirme Şablonu

2024-2025 Eğitim Öğretim Yılı Stratejik Plan İzleme ve Değerlendirme Tablosu					
A1	Öğrencilerin kaliteli eğitime erişimleri fırsat eşitliği temelinde artırılarak tüm gelişim alanlarını kapsayacak şekilde çok yönlü gelişimleri sağlanacaktır.				
A2	Temel eğitimde öğrencilerin kaliteli eğitime erişimleri fırsat eşitliği temelinde artırılarak bilişsel, duyuşsal ve fiziksel olarak çok yönlü gelişimleri sağlanacak ve temel hayat becerilerini edinmiş öğrenciler yetiştirilecektir.				
A3	Eğitim ortamlarının fiziki imkânları geliştirilecektir.				
H1.1	Öğrencilerin okula devamı artırılacaktır.				
H2.1	Öğrencilerin bilimsel, kültürel, sanatsal, sportif ve toplum hizmeti alanlarında ders dışı etkinliklere katılım oranı artırılacaktır.				
H3.1	Temel eğitimde okulların niteliğini arttıracak uygulama ve çalışmalara yer verilecektir.				
Hedef 1.1 Performansı	%				
Hedef 2.1 Performansı	%				
Hedef 3.1 Performansı	%				
Sorumlu Birim	Okul yönetim kadrosu, tüm personel				
Performans Göstergesi	Hedefe Etkisi (%)	Plan Dönemi Başlangıç Değeri *(A)	İzleme Dönemindeki Yıl Sonu Hedeflenen Değer (B)	İzleme Dönemindeki Gerçekleşme Değeri (C)	Performans (%) (C-A)/(B-A)
PG 1.1.1 Her					
PG 2.1.1					

PG 3.1.1 Her yıl düzenlenen sosyal etkinlik sayısı					
Hedefe İlişkin Değerlendirmeler					
<p>2024-2025 eğitim öğretim yılında PG 1.1.1 için performansın %100 oranında gerçekleştiği görülmektedir. 2024-2025 eğitim öğretim yılında PG 1.1.2 için performansı %70 oranında gerçekleştiği göz önünde bulundurularak ailelerin eğitim faaliyetlerine katılımının artırılması için sınıf rehber öğretmenleri aracılığıyla telefon görüşmeleri yapılması planlanmıştır.</p>					